

**МИНИСТЕРСТВО ОБРАЗОВАНИЯ И НАУКИ РОССИЙСКОЙ
ФЕДЕРАЦИИ**

**ФИЛИАЛ ФГБОУ ВО
«РОССИЙСКИЙ ЭКОНОМИЧЕСКИЙ УНИВЕРСИТЕТ
имени Г.В. ПЛЕХАНОВА» в г. ТАШКЕНТЕ**



ФАКУЛЬТЕТ ЭКОНОМИКИ, БИЗНЕСА И ФИНАНСОВ

КАФЕДРА «ЭКОНОМИЧЕСКАЯ ТЕОРИЯ»

ПРОГРАММА НАУЧНО-ИССЛЕДОВАТЕЛЬСКОЙ ПРАКТИКИ (Б2.П.2.)

*(для студентов магистратуры, обучающихся
по направлению подготовки 38.04.01. – «Экономика»,
Магистерская программа «Международная экономика и бизнес»)
Квалификация выпускника – Магистр)*

ТАШКЕНТ-2015

«Рекомендовано»
Советом по науке и инновациям
Ташкентского филиала
«РЭУ им. Г.В. Плеханова»
Протокол № 1 от «8» сентября 2015 г.

Составители: д.э.н. Зокирова Н.К., д.э.н., проф. Юлдашев Ш.Г.
к.э.н., доц. Ахмедов О.М., к.э.н., доц. Ходжаева М.Я.

Рецензенты: д.э.н., проф. Шибаршова Л.И.
д.э.н., проф. Умирзаков М.С., и.о. председатель правления

СОДЕРЖАНИЕ

ВВЕДЕНИЕ	4
РАЗДЕЛ I. ОБЩИЕ ПОЛОЖЕНИЯ	6
1.1. НАУЧНО-ИССЛЕДОВАТЕЛЬСКАЯ ПРАКТИКА КАК ВИД УЧЕБНОЙ ДЕЯТЕЛЬНОСТИ.....	6
1.2. ПРОФЕССИОНАЛЬНЫЕ КОМПЕТЕНЦИИ, ФОРМИРУЕМЫЕ В ПРОЦЕССЕ НАУЧНО-ИССЛЕДОВАТЕЛЬСКОЙ ПРАКТИКИ	6
1.3. ЦЕЛЬ И ЗАДАЧИ НАУЧНО-ИССЛЕДОВАТЕЛЬСКОЙ ПРАКТИКИ.....	8
РАЗДЕЛ II. ПОДГОТОВИТЕЛЬНЫЙ ЭТАП	12
2.1. ОРГАНИЗАЦИЯ НАУЧНО-ИССЛЕДОВАТЕЛЬСКОЙ ПРАКТИКИ.....	12
2.2. ПРОЦЕСС ПРОХОЖДЕНИЯ НАУЧНО-ИССЛЕДОВАТЕЛЬСКОЙ ПРАКТИКИ.....	12
2.3. СБОР И ОБРАБОТКА ИНФОРМАЦИИ	15
РАЗДЕЛ III. РАБОТА НАД ОТЧЕТОМ.....	17
3.1. РАБОТА НАД СОДЕРЖАНИЕМ ОТЧЕТА.....	17
3.2. ТРЕБОВАНИЯ К ОФОРМЛЕНИЮ ОТЧЕТА	20
3.3. ЗАЩИТА И КРИТЕРИИ ОЦЕНКИ ОТЧЕТА.....	20
РАЗДЕЛ IV. ОСОБЕННОСТИ СОДЕРЖАНИЯ НАУЧНО-ИССЛЕДОВАТЕЛЬСКОЙ ПРАКТИКИ.....	22
4.1. НАУЧНО-ИССЛЕДОВАТЕЛЬСКАЯ ПРАКТИКА В ПОДРАЗДЕЛЕНИЯХ МИНИСТЕРСТВ, ВЕДОМСТВ ДРУГИХ ПРОФИЛЬНЫХ УЧРЕЖДЕНИЯХ	22
4.2. НАУЧНО-ИССЛЕДОВАТЕЛЬСКАЯ ПРАКТИКА В НАЛОГОВЫХ ОРГАНАХ	23
4.3. НАУЧНО-ИССЛЕДОВАТЕЛЬСКАЯ ПРАКТИКА В КРЕДИТНО- ФИНАНСОВЫХ УЧРЕЖДЕНИЯХ	22
4.4. НАУЧНО-ИССЛЕДОВАТЕЛЬСКАЯ ПРАКТИКА НА ПРЕДПРИЯТИЯХ И ФИРМАХ	24
4.5. НАУЧНО-ИССЛЕДОВАТЕЛЬСКАЯ ПРАКТИКА В ПРЕДСТАВИТЕЛЬСТВАХ ИНОСТРАННЫХ КОМПАНИЙ И МЕЖДУНАРОДНЫХ ОРГАНИЗАЦИЙ.....	25
4.6. НАУЧНО-ИССЛЕДОВАТЕЛЬСКАЯ ПРАКТИКА НА ФОНДОВОЙ БИРЖЕ.....	25
4.7. НАУЧНО-ИССЛЕДОВАТЕЛЬСКАЯ ПРАКТИКА В СТРАХОВЫХ КОМПАНИЯХ.....	26
ПРИЛОЖЕНИЯ	28

ВВЕДЕНИЕ

Основным назначением «Методических рекомендаций по организации и проведению научно-исследовательской практики» является обеспечение качества реализации ФГОС ВО по направлению магистратуры 38.04.01. - «Экономика», в части, касающейся очно-заочной формы обучения по магистерской программе «Международная экономика и бизнес» в Филиале ФГБОУ ВО «Российский экономический университет» имени Г.В. Плеханова в г. Ташкенте.

«Методические рекомендации по организации и проведению научно-исследовательской практики» составлены на основе учебного плана для магистерской программы «Международная экономика и бизнес».

«Методические рекомендации по организации и проведению научно-исследовательской практики» утверждены на заседании кафедры «Экономическая теория» Филиала ФГБОУ ВО «РЭУ им. Г.В.Плеханова» в г. Ташкенте, протокол № 2 от 15 сентября 2015 г.

В соответствии с п. 6.2. ФГОС ВО по направлению 38.04.01. - «Экономика» практика является обязательным разделом основной образовательной программы магистратуры. Она входит в состав Блока 2 Б2.П. Производственная практика и является типом практики по получению профессиональных умений и опыта профессиональной деятельности, в том числе технологической и педагогической.

Приобретение студентами магистратуры практических навыков научно-исследовательской работы является одной из стратегических задач Филиала ФГБОУ ВО РЭУ имени Г.В. Плеханова. Конкурентоспособность выпускников является фактором конкурентоспособности ВУЗа. Именно поэтому к качеству организации и проведения научно-исследовательской практики предъявляются повышенные требования.

Научно-исследовательская практика представляет собой вид учебных занятий, непосредственно ориентированных на профессионально-практическую подготовку обучающихся.

Результативность учебного процесса определяется структурой поставленных задач и выбранными способами их достижения. Соответственно задачи научно-исследовательской практики должны отвечать по содержанию задачам учебного процесса. Именно предусматривается целевой комплексный подход, связывающий научно-исследовательские практики второго, четвертого и пятого семестров в единый обучающий процесс. В связи с этим в данных Методических рекомендациях поставлена комплексная цель – это качественная реализация компетентностного подхода в обучении навыкам научно-исследовательской работы слушателей программы «Международная экономика и бизнес» очно-заочной магистратуры направления 38.04.01. - «Экономика».

Соответственно задачами «Методических рекомендаций» являются:

– доведение до слушателей магистратуры необходимости прохождения научно-исследовательской практики и её роли в формировании профессиональных знаний и навыков;

- разъяснение сущности этапов организации и проведения научно-исследовательской практики;
- раскрытие задач и особенностей каждой из трех научно-исследовательских практик;
- обучение навыкам сбора и обработки информации, а также составлением аналитических документов и их презентации.

Каждая из трех научно-исследовательских практик решает свои специфические задачи, поскольку представляет собой завершающую стадию на определенном этапе обучения. Так, научно-исследовательская практика во втором семестре выполняет задачу закрепления знаний и практических навыков полученных в процессе обучения в первом и втором семестрах. Поэтому она направлена на изучение общих условий организации ВЭД в Узбекистане и за рубежом. Научно-исследовательская практика в четвертом семестре завершает учебную программу третьего и четвертого семестра и имеет целью закрепление навыков в области менеджмента ВЭД на уровне хозяйствующих субъектов. Научно-исследовательская практика в пятом семестре является заключительной. В процессе прохождения этого этапа магистрант проводит научные исследования в рамках темы магистерской диссертации, при этом последовательно реализуя все знания и навыки, полученные за время обучения в магистратуре.

РАЗДЕЛ I. ОБЩИЕ ПОЛОЖЕНИЯ

1.1. НАУЧНО-ИССЛЕДОВАТЕЛЬСКАЯ ПРАКТИКА КАК ВИД УЧЕБНОЙ ДЕЯТЕЛЬНОСТИ

Комплексный подход к реализации целевой задачи подготовки магистров как будущих соискателей и педагогов, охватывает получение профессиональных экономических знаний и практических навыков организации и проведения научно-исследовательской и научно-педагогической деятельности.

Научно-исследовательская деятельность является творческим процессом, требующим соответствующей организации исследовательского труда, владения современными информационными технологиями в сфере своей профессиональной деятельности, культурой мышления, письменной и устной речи. Именно поэтому научно-исследовательская подготовка магистров включает в себя не только выполнение и защиту студентом магистерской диссертации, но и изучение специальных учебных курсов и программ научно-исследовательского характера.

Дополнительными формами подготовки студентов к научно-исследовательской деятельности в рамках учебного процесса являются выполнение тематических заданий исследовательского характера, подготовка научных рефератов, участие в научно-практических конференциях, прохождение научно-исследовательской практики и др. Общая цель всех форм организации научно-исследовательской подготовки – развитие общенаучной и профессиональной компетенции студентов, необходимых для будущей научной и педагогической деятельности.

Научно-исследовательская практика является важным звеном в подготовке магистра. Знакомство с основными понятиями научно-исследовательской работы, изучение проблем современной науки, самостоятельное выполнение отдельных разделов тематического исследования, как правило, способствует повышению компетенции студентов при организации будущей научной деятельности.

1.2. ПРОФЕССИОНАЛЬНЫЕ КОМПЕТЕНЦИИ, ФОРМИРУЕМЫЕ В ПРОЦЕССЕ НАУЧНО-ИССЛЕДОВАТЕЛЬСКОЙ ПРАКТИКИ

Общая цель всех форм организации научно-исследовательской подготовки – развитие общенаучной и профессиональной компетенции магистрантов. Уровень приобретенных профессиональных качеств зависит от уровня организации проведения научно-исследовательской практики, в процессе прохождения которой предполагается работа магистрантов с информационными технологиями, формирование необходимого для будущего ученого и педагога уровня культуры мышления, умения генерировать новые идеи, излагать их устно и письменно. Именно поэтому подготовка магистров к научно-исследовательской деятельности в рамках учебного процесса включает их прохождение научно-исследовательской практики во втором, четвертом и пятом семестрах.

ФГОС ВО и ОПОП по направлению 38.04.01. - «Экономика» для очно-заочной формы обучения магистерской программы «Международная экономика и бизнес» предусмотрен ряд *компетенций, являющихся базой для оценки профессиональных знаний*, формируемых в процессе прохождения научно-исследовательской практики.

Общекультурные компетенции (ОК) определяются следующими способностями и умениями студента:

- способностью к абстрактному мышлению, анализу, синтезу (ОК-1);
- способность самостоятельно осваивать новые методы исследования, а также изменять научный и научно-производственный профиль своей профессиональной деятельности (ОК- 2);
- способность самостоятельно приобретать (в том числе с помощью информационных технологий) и использовать в практической деятельности новые знания и умения, включая новые области знаний, непосредственно не связанные со сферой деятельности (ОК- 3)
- способность принимать организационно-управленческие решения и готовность нести за них ответственность, в том числе в нестандартных ситуациях (ОК-4)
- способность свободно пользоваться иностранными языками, как средством профессионального общения (ОК -5);
- навыки публичной и научной речи (ОК- 6).

Общепрофессиональные компетенции (ОПК):

- готовность к коммуникации в устной и письменной формах на русском и иностранном языках для решения задач профессиональной деятельности (ОПК-1);
- готовность руководить коллективом в сфере своей профессиональной деятельности, толерантно воспринимая социальные, этнические, конфессиональные и культурные различия (ОПК-2);
- способность принимать организационно-управленческие решения (ОПК-3).

Профессиональные компетенции (ПК), формирующиеся в процессе прохождения научно-исследовательских практик, определяются практическими навыками расчетно-экономической, аналитической и научно-исследовательской деятельности:

1) научно-исследовательская деятельность:

- способность обобщать и критически оценивать результаты, полученные отечественными и зарубежными исследователями, выявлять перспективные направления, составлять программу исследований (ПК-1);
- способность обосновывать актуальность, теоретическую и практическую значимость избранной темы научного исследования (ПК-2);
- способность проводить самостоятельные исследования в соответствии с разработанной программой (ПК-3);
- способность представлять результаты проведенного исследования научному сообществу в виде статьи или доклада (ПК-4);

2) проектно-экономическая деятельность:

– способность самостоятельно осуществлять подготовку заданий и разрабатывать проектные решения с учетом фактора неопределенности, разрабатывать соответствующие методические и нормативные документы, а также предложения и мероприятия по реализации разработанных проектов и программ (ПК-5);

– способность оценивать эффективность проектов с учетом фактора неопределенности (ПК-6);

– способность разрабатывать стратегии поведения экономических агентов на различных рынках (ПК-7);

3) аналитическая деятельность:

– способность готовить аналитические материалы для оценки мероприятий в области экономической политики и принятия стратегических решений на микро- и макроуровне (ПК-8);

– способность анализировать и использовать различные источники информации для проведения экономических расчетов (ПК-9);

– способность составлять прогноз основных социально-экономических показателей деятельности предприятия, отрасли, региона и экономики в целом (ПК-10);

4) организационно-управленческая деятельность

– способность руководить экономическими службами и подразделениями на предприятиях и организациях различных форм собственности, в органах государственной и муниципальной власти (ПК-11);

– способность разрабатывать варианты управленческих решений и обосновывать их выбор на основе критериев социально-экономической эффективности (ПК-12);

5) педагогическая деятельность

– способность применять современные методы и методики преподавания экономических дисциплин в высших учебных заведениях (ПК-13);

– способность разрабатывать учебные планы, программы и соответствующее методическое обеспечение для преподавания экономических дисциплин в высших учебных заведениях (ПК-14).

В процессе прохождения научно-исследовательской практики будут сформированы и закреплены следующие компетенции – ОК-3, ОПК -2, ОПК-3, ПК-5, ПК-6, ПК-8, ПК-9, ПК-10.

1.3. ЦЕЛЬ И ЗАДАЧИ НАУЧНО-ИССЛЕДОВАТЕЛЬСКОЙ ПРАКТИКИ

Общей целью всех трёх научно-исследовательских практик является формирование в соответствии с ФГОС по направлению 38.04.01. - «Экономика» практических навыков и компетенций, составляющих основу будущей научно-исследовательской и научно-педагогической деятельности выпускников Филиала ФГБОУ ВПО РЭУ имени Г.В. Плеханова в г. Ташкенте.

Общими для всех трёх практик являются задачи:

- изучение и применение на практике методологии научных исследований;
- изучение новейших информационных технологий, позволяющих расширить знания студента и сократить сроки проведения научно-исследовательских работ;
- изучение принципов системного подхода при использовании современных методов анализа социально значимых экономических и финансовых проблем, поиске, обработке и использовании теоретической и практической информации по изучаемому объекту исследования;
- приобретение навыков в постановке конкретных целей и задач научного исследования, в оценке актуальности проблемы магистерского исследования, определении объекта и предмета исследования;
- приобретение навыков обоснования научной гипотезы, в том числе с применением средств компьютерного моделирования;
- приобретение уверенности в формулировке четких выводов как по отдельным аспектам научной проблемы, так и по исследованию в целом;
- приобретение навыков в объективной оценке научной и практической значимости результатов выполненного исследования;
- приобретение опыта логичного изложения результатов исследования в письменной форме, публичной защиты результатов, оформления презентации в электронном виде.

Научно-исследовательская практика во втором семестре

В соответствии с изучаемыми дисциплинами формируются и цели для каждой из трёх научно-исследовательских практик.

Научно-исследовательская практика во втором семестре выполняет функцию закрепления знаний и практических навыков полученных в процессе обучения в первом и втором семестрах. Поэтому она направлена на изучение общих условий организации внешнеэкономической деятельности в Узбекистане и за рубежом.

Научно-исследовательская практика во втором семестре имеет целью развитие практических навыков микро- и макроэкономического анализа внешнеэкономической деятельности субъектов РУз, а также изучение системы государственного регулирования сферы международного бизнеса в Узбекистане и за рубежом.

Соответственно задачами научно-исследовательской практики второго семестра являются:

- ознакомление магистрантов с их непосредственными обязанностями и целью практики;
- изучение нормативно-правовой базы составляющей основу будущей профессиональной деятельности в рамках выбранной магистерской программы;
- изучение зарубежной системы государственного регулирования ВЭД

хозяйствующих субъектов в Узбекистане и за рубежом;

- изучение динамики макроэкономических показателей ВЭД;
- изучение особенностей ВЭД хозяйствующих субъектов экономики Узбекистана на примере конкретного объекта, на котором магистрант проходит практику.

Научно-исследовательская практика в четвертом семестре

Научно-исследовательская практика в четвертом семестре завершает учебную программу третьего и четвертого семестра и имеет целью закрепление развитие практических навыков исследования и анализа внешнеэкономической деятельности на уровне хозяйствующих субъектов.

Соответственно задачами научно-исследовательской практики в четвертом семестре являются:

- изучение организационных форм международного бизнеса в Республике Узбекистан и за рубежом;
- изучение особенностей менеджмента ВЭД на предприятиях Республики Узбекистан и за рубежом;
- сбор и анализ показателей эффективности ВЭД на предприятии-объекте прохождения практики.

Научно-исследовательская практика в пятом семестре

Научно-исследовательская практика в пятом семестре связана со сбором материалов, их обработкой и самостоятельной разработкой практических рекомендаций в рамках темы магистерской диссертации.

Поскольку направление научно-исследовательской работы во время данной практики задано темой магистерской диссертации, постольку перед каждым магистрантом стоят специфические задачи. Общими моментами в структуре задач научно-исследовательской практики 5 семестра являются:

- изучение литературных и патентных источников по разрабатываемой теме с целью их использования при выполнении выпускной квалификационной работы;
- изучение и обоснование методов и показателей исследования;
- обоснование логических и математических моделей процессов и явлений, относящихся к исследуемому объекту;
- изучение и применение в научных исследованиях информационных технологий и программных продуктов, относящиеся к теме диссертационного исследования;
- изучение требований к оформлению научной документации;
- анализ, систематизация и обобщение научной информации по теме исследований;
- теоретическое или экспериментальное исследование в рамках поставленных задач, включая математический (имитационный) эксперимент;

- анализ достоверности полученных результатов;
- сравнение результатов исследования объекта разработки с отечественными и зарубежными аналогами;
- анализ научной и практической значимости проводимых исследований, а также технико-экономической эффективности разработки.

РАЗДЕЛ II. ПОДГОТОВИТЕЛЬНЫЙ ЭТАП

2.1. ОРГАНИЗАЦИЯ НАУЧНО-ИССЛЕДОВАТЕЛЬСКОЙ ПРАКТИКИ

За успешную организацию практики несут ответственность деканат Факультета экономики, бизнеса и финансов, выпускающая кафедра «Экономическая теория» и организации, заключившие договора с Филиалом о проведении практики.

На практику направляются магистранты, успешно закончившие теоретический курс обучения. Основанием при этом служат письма и договора, заключенные с предприятиями, организациями и учреждениями, подтверждающие согласие на прием практиканта.

Магистранты могут самостоятельно выбрать объекты для прохождения практики, для чего представляют в деканат заявление с письменным согласием руководства организации о приеме магистранта на практику.

Перед началом практики руководство Факультета магистерских программ проводит собрание со слушателями магистратуры, где выдаются программы практики, дневники и направления на практику, а также разъясняются:

- цели, задачи, порядок, сроки прохождения практики;
- требования, предъявляемые к отчетам и магистерским диссертациям.

Руководство практикой осуществляется преподавателями Факультета экономики, бизнеса и финансов, в основном выпускающей кафедры «Экономическая теория», а на месте прохождения практики ответственным лицом, назначаемым руководителем предприятия или организации. Оба руководителя дают письменное заключение на отчет о прохождении научно-исследовательской практики. После завершения практики магистрант защищает отчет в установленном порядке на кафедре.

2.2. ПРОЦЕСС ПРОХОЖДЕНИЯ НАУЧНО-ИССЛЕДОВАТЕЛЬСКОЙ ПРАКТИКИ

Порядок и сроки прохождения научно-исследовательской практики устанавливаются учебным планом, графиком учебного процесса, внутренним распорядком филиала и места прохождения практики.

Местом прохождения практики могут быть:

- министерства и ведомства Республики Узбекистан, а также негосударственные органы поддержки предприятий (торгово-промышленная палата, Фонд поддержки дехканских хозяйств и т.п.), ведущие внешнеэкономическую деятельность;
- хозяйственные объединения, функционирующие в форме государственных акционерных компаний, национальных компаний, унитарных предприятий и т.п., ведущие внешнеэкономическую деятельность;
- негосударственные производственные организации: концерны, холдинги и т.п., ведущие внешнеэкономическую деятельность;

– ООО, фирмы и предприятия различных форм собственности сферы производства и услуг, ведущие внешнеэкономическую деятельность;

– предприятия и организации с участием иностранного капитала (иностранские компании, совместные предприятия, дочерние компании ТНК, их филиалы, и т.п.).

Руководство практикой осуществляется Факультета экономики, бизнеса и финансов, в основном выпускающей кафедры «Экономическая теория», а на месте прохождения практики ответственным лицом, назначаемым руководителем предприятия или организации.

Перед началом практики руководитель предприятия или организации совместно с представителем Филиала проводит беседу с прибывшими практикантами.

Для непосредственного руководства практикой магистрантов на предприятиях, организациях приказом руководителя назначаются:

– ответственный (общий) руководитель практики (как правило, начальник отдела);

– руководители на отдельных рабочих местах из числа наиболее квалифицированных работников предприятия, организации.

Руководитель практики от предприятия, организации, учреждения банка должен:

– ознакомить магистрантов с внутренним распорядком и правилами безопасности предприятия или организации, со структурой предприятия или организации, особенностями делопроизводства, нормативно-правовыми документами и т.п.;

– обеспечить практикантов рабочим местом и систематически контролировать своевременность их явок на работу и правильность использования рабочего времени;

– в течение первых двух дней вместе с практикантом составить график прохождения практики для каждого магистранта;

– оказывать повседневную практическую помощь магистрантам в ходе практики по составлению отчетов о прохождении практики, подборе документов, сборе практических материалов;

– контролировать соблюдение практикантом трудовой дисциплины и в случае нарушений докладывать руководителю практики от Филиала;

– контролировать выполнение графика и периодически проверять (не реже одного раза в неделю) полноту выполнения программы практики;

– по окончании всей практики составить на каждого магистранта подробную характеристику с указанием в ней степени выполнения трудовой дисциплины, овладения производственными навыками и общей оценки по пятибалльной системе.

Руководитель практики от Филиала должен:

– провести в начале практики беседу с магистрантами и ознакомить их с порядком прохождения практики;

– составить совместно с руководителем практики от предприятия, организации, коммерческого банка и практикантом индивидуальный календарный план работы;

– систематически проверять организацию и руководство практикой магистрантов, своевременность составления и качества графика практики, отношение работников (предприятия, организации, банка и т.п.) к практикантам, соблюдение трудовой дисциплины магистрантами;

– проверять выполнение программы и графика практики, ведение дневника, отчеты по пройденным разделам практики;

– давать консультации и оказывать практическую помощь по вопросам практики.

При прохождении научно-исследовательской практики магистрант обязан:

– явиться на практику в организацию или на предприятие в срок, указанный в дневнике практиканта;

– совместно с руководителем практики от Филиала и руководителем практики от предприятия или организации составить индивидуальный план работы;

– соблюдать производственную дисциплину и технику безопасности, подчиняться действующим правилам трудового распорядка и распоряжениям руководства предприятия или организации, на базе которого проходит практику;

– выполнить в полном объеме и в установленные сроки задания, предусмотренные программой практики, календарно-тематическим планом и графиком прохождения практики;

– вести дневник по установленной форме, ежедневно отмечая в нем выполненную за истекший день работу и заверяя эти записи подписью руководителя практики от предприятия или организации;

– подготовить отчет о прохождении практики по указанным ниже вопросам с последующим его представлением руководителю от Филиала. Отчет должен быть подписан руководителем практики от предприятия или организации;

– представить вместе с отчетом характеристику, подписанную руководителем практики от предприятия или организации с оценкой практических навыков, полученных практикантом.

Магистрант, не выполнивший программу практики, получивший отрицательный отзыв или неудовлетворительную оценку при защите отчета, направляется вторично на практику в период каникул или отчисляется из числа филиала.

Контроль в процессе прохождения научно-исследовательской практики осуществляется в соответствии с распределением бюджета времени.

В соответствии с учебным планом во втором, четвертом и пятом семестрах для проведения научно-исследовательской практики предусмотрено 972 академических часа или 27 зачетных единицы. Для каждого семестра по 9 зачетных единиц или 324 академических часа, что в переводе на рабочие дни в сумме для каждого семестра даёт шесть недель. Для прохождения каждой практики предусмотрены обязательные этапы, позволяющие магистранту собрать и проанализировать необходимые материалы, сформировать отчет и защитить его.

РАСПРЕДЕЛЕНИЕ БЮДЖЕТА ВРЕМЕНИ

№	Виды работ	Количество дней (недель)		
		2 семестр	4 семестр	5 семестр
1	2	3	4	5
1.	Знакомство с местом прохождения практики, оформление соответствующих документов, изучение правил внутреннего распорядка и безопасности.	1	1	1
2.	Сбор общих сведений об объекте: характере собственности, видах хозяйственной деятельности, правовом положении, принадлежности предприятия по капиталу и контролю, его месте и роли на региональном и зарубежном отраслевых рынках, хозяйственных и финансовых связях.	3	3	3
3.	Изучение организационной структуры управления объектом (министерством, компанией, предприятием и т.д.)	3	3	3
4.	Характеристика основной формы и вида деятельности (управление отраслью, сферой экономики, производство, услуги и т.п.)	3	3	3
5.	Изучение показателей, характеризующих экономическое и финансовое положение объекта: состав показателей, методы расчета и т.п.	3	3	3
6.	Характеристика коммерческой и маркетинговой деятельности на рынке: характер и основные направления развития коммерческой деятельности, особенности планирования и организации маркетинга, система показателей маркетинговых исследований и т.д.	3	3	3
7.	Изучение нормативно-справочной документации (плановые показатели, нормы, цены, тарифы и т.д.)	3	3	3
8.	Анализ информации собранной в ходе прохождения научно-исследовательской практики.	3	3	3
9.	Выявление актуальных проблем в развитии изучаемого объекта	3	3	3
10.	Оформление дневника и отчета о прохождении научно-исследовательской практики	3	3	3
11.	Завершение практики на предприятии и представление отчета и дневника на кафедру для защиты.	2	2	2
	Итого	30 (6 недель)	30 (6 недель)	30 (6 недель)

2.3. СБОР И ОБРАБОТКА ИНФОРМАЦИИ

В процессе прохождения практики магистранты имеют возможность работать с различными типами документов и информационных источников. Это:

– нормативно-правовая документация, включающая законы и различные подзаконные акты, отраслевые положения, инструкции, рекомендации, нормы и т.д.;

- квартальные и годовые отчеты предприятий и организаций;
- аналитические записки общественных и консалтинговых организаций;
- официальная статистика;
- внутренняя финансовая и бухгалтерская отчетность;
- документы функциональных подразделений и бухгалтерская отчетность.

Магистрант должен быть заранее готов к работе с документами на предприятии, являющимся местом прохождения практики. Для этого магистрант должен ознакомиться с законодательством в области внешнеэкономической деятельности, с нормативными документами, регламентирующими деятельность предполагаемого объекта исследования, а также с системами показателей характерными для изучаемой отрасли.

Собирая информацию, практикант должен внимательно анализировать состояние и динамику показателей, их периодичность и непрерывность. Собранные статические данные должны в полной мере отражать тенденции и особенности развития объекта.

Анализируемый материал должен содержать достаточное количество диаграмм, графиков, таблиц и аналитических схем, составленных практикантом, а также выводы и рекомендации. Только тогда проведенная научно-исследовательская работа может считаться самостоятельно выполненной и полностью завершенной.

РАЗДЕЛ III. РАБОТА НАД ОТЧЕТОМ

3.1. РАБОТА НАД СОДЕРЖАНИЕМ ОТЧЕТА

Отчет о прохождении научно-исследовательской практики должен состоять из следующих разделов:

- титульный лист (по форме);
- содержание;
- введение;
- основная часть;
- заключение;
- список использованной литературы;
- приложения.

Введение отчета содержит обоснование приоритетности отрасли, к которой принадлежит объект практики, в русле актуальных задач социально-экономической политики Республики Узбекистан, а также обзор существующих проблем и перспективных направлений развития.

Содержание основной части отчетов научно-исследовательской практики пятого семестра отличается от содержания отчетов научно-исследовательских практик во втором и четвертом семестрах.

Содержание основной части отчетов научно-исследовательских практик во втором и четвертом семестрах

Первый раздел отчета научно-исследовательских практик определяет структуру и содержание научного исследования, проводимого практикантом. Здесь дается аналитический обзор соответствующей научной, учебно-методической, специальной и нормативно-методической литературы, раскрывающей теоретическую и методическую базу функционирования объекта, на котором проходит практика.

Второй раздел отчета определяется руководителем практики от филиала и уточняется руководителем практики от предприятия с использованием следующего перечня возможных¹ вопросов для изучения особенностей функционирования объекта исследования:

1. **Общие сведения о предприятии.** Перечень общих сведений о характере и масштабах деятельности, характере собственности, видах хозяйственной деятельности, правовом положении, принадлежности предприятия по капиталу и контролю, его месте и роли на региональном и зарубежном отраслевых рынках, хозяйственных и финансовых связях.

2. **Организационная структура предприятия:** структура системы управления; организационно-функциональная структура производственных подразделений и служб, степень их хозяйственной самостоятельности и ответственности.

¹ Приведенный перечень может быть откорректирован практикантом и руководителем практики в соответствии со спецификой функционирования изучаемого объекта.

3. *Характеристика основного производства*: производственная структура предприятия, инфраструктура вспомогательного производства, производственная и материально-техническая база предприятия.

4. *Показатели, характеризующие экономическое и финансовое положение предприятия*: состав показателей производственной программы и порядок ее разработки; анализ и расчет показателей фондоотдачи, средней заработной платы, производительности труда; структура себестоимости основной продукции предприятия; структура доходов и расходов; методы и организация технического нормирования; организация технического контроля качества на предприятии; планирование и основные результаты социального развития предприятия; система показателей оценки деятельности подразделений и т.д.

5. *Характеристика коммерческой и маркетинговой деятельности*: характер и основные направления развития коммерческой деятельности, система показателей коммерческой деятельности, особенности планирования и организации маркетинга, характер и направления маркетинговых исследований, система показателей маркетинговых исследований, организационная структура маркетинга и т.д.

Третий раздел отчета выполняется с использованием нормативно-справочной документации (плановые показатели, нормы, цены, тарифы и т.д.) и информации, собранной в ходе прохождения научно-исследовательской практики. Содержание третьего раздела должно раскрывать актуальные направления развития исследуемого объекта и решение поставленных задач².

Содержание основной части отчета научно-исследовательской практики в пятом семестре

Первый раздел отчета определяет структуру и содержание научного исследования, проводимого практикантом. В первом разделе:

- проводится ретроспективный анализ развития исследуемой проблемы в системе экономических наук;
- выявляются особенности современного этапа развития исследуемой проблемы и её место в научных исследованиях и практической экономике;
- анализируется состояние и степень изученности проблемы по отечественным и зарубежным публикациям, научным отчетам, данным производственных предприятий, электронным сборникам, размещенным в сети Интернет;
- составляется библиографический список литературных источников по изучаемой проблеме;
- корректируется цель, задачи, объект и предмет, а также обосновывается актуальность и практическая значимость диссертационного исследования;
- формулируется и обосновывается научная гипотеза, на подтверждение которой направлено исследование;

² Структура основной части может быть откорректирована руководителем практики и практикантом в соответствии со спецификой развития и функционирования объекта исследования.

– формируется структура магистерской диссертации с обязательным обоснованием взаимозависимости и последовательности структурных разделов: введения, глав, параграфов и заключения по работе в целом;

– обосновываются методы исследования, анализа и обработки теоретических и практических исходных данных, относящихся к научной проблеме.

Второй раздел отчета определяется руководителем практики от филиала и уточняется руководителем практики от предприятия с использованием следующего перечня вопросов для изучения особенностей функционирования объекта исследования:

6. *Общие сведения о предприятии.* Перечень общих сведений о характере и масштабах деятельности, характере собственности, видах хозяйственной деятельности, правовом положении, принадлежности предприятия по капиталу и контролю, его месте и роли на региональном и зарубежном отраслевых рынках, хозяйственных и финансовых связях.

7. *Организационная структура предприятия:* структура системы управления; организационно-функциональная структура производственных подразделений и служб, степень их хозяйственной самостоятельности и ответственности.

8. *Характеристика основного производства:* производственная структура предприятия, инфраструктура вспомогательного производства, производственная и материально-техническая база предприятия.

9. *Показатели, характеризующие экономическое и финансовое положение предприятия:* состав показателей производственной программы и порядок ее разработки; анализ и расчет показателей фондоотдачи, средней заработной платы, производительности труда; структура себестоимости основной продукции предприятия; структура доходов и расходов; методы и организация технического нормирования; организация технического контроля качества на предприятии; планирование и основные результаты социального развития предприятия; система показателей оценки деятельности подразделений и т.д.

10. *Характеристика коммерческой и маркетинговой деятельности:* характер и основные направления развития коммерческой деятельности, система показателей коммерческой деятельности, особенности планирования и организации маркетинга, характер и направления маркетинговых исследований, система показателей маркетинговых исследований, организационная структура маркетинга и т.д.

На основании собранных материалов во втором разделе осуществляется предварительная обработка имеющихся данных и анализируется достоверность полученных результатов с использованием нормативно-справочной документации (плановые показатели, нормы, цены, тарифы и т.д.) и информации, собранной в ходе прохождения научно-исследовательской практики. Содержание второго раздела должно раскрывать актуальные направления развития исследуемого объекта и решение поставленных задач.

В заключении отчета практикант может раскрыть научно-практическую значимость и новизну своих предложений по развитию деятельности изучаемого объекта.

Список использованной литературы должен обязательно содержать весь перечень нормативных актов, изученных практикантом, нормативно-методическую, научную и учебно-методическую литературу по рассматриваемым проблемам, а также интернет-ресурсы.

В приложениях могут быть даны типовые формы бланков и другие документы, используемые в данном предприятии.

3.2. ТРЕБОВАНИЯ К ОФОРМЛЕНИЮ ОТЧЕТА

Отчет должен содержать все собранные во время практики материалы. Объем отчета – 40-50 страниц машинописного текста, выполненного на компьютере на стандартных листах бумаги форматом А4 через 1,5 интервала шрифтом 14 Times new roman в системе WORD. Страницы текста должны иметь поля: левое – 30 мм, верхнее – 20 мм, правое – 10 мм, нижнее – 20 мм. Все страницы отчета нумеруются в сквозном порядке, т.е. по порядку от титульного листа до последней страницы.

Первой страницей считается титульный лист (см. Приложение 1), на ней номер не ставится, на следующей странице проставляется цифра «2» и т. д. Порядковый номер страницы проставляется в нижнем правом углу. Страницы следует нумеровать арабскими цифрами

Заголовки разделов и подразделов отчета выполняются прописными буквами. Переносы и сокращения слов в заголовках не разрешаются. Точка в конце заголовка не ставится. Расстояние между заголовком раздела и заголовком подраздела или последующим текстом должно быть не менее одной строки. Не допускается размещать наименование раздела, подраздела, а также пункта и подпункта в нижней части страницы, если после него расположена только одна строка текста. Разделы, подразделы, пункты и подпункты отчета следует нумеровать арабскими цифрами. Подразделы должны иметь порядковую нумерацию в пределах раздела. Номер подраздела состоит из номера раздела и порядкового номера подраздела, разделенных точкой (см. Приложение 2).

Текстовая часть должна быть дополнена таблицами, схемами, рисунками (см. Приложение 3) и соответствующими пояснениями. В приложениях могут быть даны типовые формы бланков и другие документы, используемые в данном предприятии.

Отчет подписывается руководителем практики от предприятия, руководителем практики от филиала и практикантом. На титульном листе отчета должна стоять подпись руководителя от предприятия и печать предприятия.

3.3. ЗАЩИТА И КРИТЕРИИ ОЦЕНКИ ОТЧЕТА

Отчет о прохождении научно-исследовательской практики представляет собой творческую научно-исследовательскую работу, которая выполняется магистрантом самостоятельно. Однако в процессе прохождения практики и составления отчета студент должен консультироваться со своим руководителем. После того как работа над отчетом будет завершена магистрант оформляет его

в соответствии с требованиями данных Методических рекомендаций и сдает вместе с дневником практики руководителю практики от Филиала.

После проверки они возвращаются магистранту вместе с письменным заключением для подготовки к устной защите. Заключение о качестве выполнения отчета может быть следующим:

- магистрант допускается к защите к защите;
- магистрант условно допущен к защите (то есть после исправления указанных замечаний);
- магистрант не допущен к защите.

Если магистрант допущен к защите, то в соответствии с графиком деканата студент защищает отчет в комиссии. Состав комиссии утверждается на кафедре в начале учебного года.

После доработки отчета в установленной срок магистрант защищает отчет перед комиссией, которая определяет и дает оценку прохождения практики. Результаты защиты отражаются в ведомости и зачетной книжке.

На защите студент представляет комиссии отчет, дневник по практике. Доклад о прохождении научно-исследовательской практики не должен превышать 10-12 мин. Затем члены комиссии задают вопросы. После завершения защиты комиссия выставляет оценку. Комиссия выставляет оценки, учитывая следующие характеристики:

- уровень технического оформления отчета и дневника;
- содержание отчета, наличие иллюстративного материала;
- креативность и научность в анализе и поиске проблем, а также их решении;
- качество и наглядность представленной презентации;
- выступление магистранта с докладом (его ораторские качества, свободу владения необходимой терминологией, глубину изложения содержания работы).

Комиссия должна использовать следующие критерии оценки:

«Отлично» - выполнен полный требований к оформлению и содержанию отчета, ответ студента отражает основные аспекты деятельности исследуемого объекта и раскрывает сущность соответствующих проблем. Магистрант самостоятельно и свободно обобщает материал, формулирует выводы, выражает свое мнение, приводит иллюстрирующие примеры, а также раскрывает современные тенденции и перспективы развития исследуемой сферы экономики.

«Хорошо» - выполнено 75% требований к оформлению и содержанию отчета, ответы магистранта правильные, но неполные. Не приведены иллюстрирующие примеры, обобщения и выводы недостаточно четко выражены.

«Удовлетворительно» - выполнено 50% требований к оформлению и содержанию отчета, ответы правильны в основных моментах, нет иллюстрирующих примеров, нет собственного мнения магистранта, есть ошибки в деталях.

«Неудовлетворительно» - выполнено менее 50% требований к оформлению и содержанию отчета, магистрант опускает существенные ошибки в основных аспектах темы.

РАЗДЕЛ IV. ОСОБЕННОСТИ СОДЕРЖАНИЯ НАУЧНО-ИССЛЕДОВАТЕЛЬСКОЙ ПРАКТИКИ

4.1. НАУЧНО-ИССЛЕДОВАТЕЛЬСКАЯ ПРАКТИКА В ПОДРАЗДЕЛЕНИЯХ МИНИСТЕРСТВ, ВЕДОМСТВ И ДРУГИХ ПРОФИЛЬНЫХ УЧРЕЖДЕНИЙ

Научно-исследовательская практика проводится на базе подразделений Министерств и ведомств Республики Узбекистан, а также в учреждениях, занимающихся вопросами внешнеэкономической деятельности, в т.ч. на базе Института прогнозирования и макроэкономических исследований при Кабинете Министров Республики Узбекистан.

Научно-исследовательская практика начинается ознакомлением с общей характеристики министерства или учреждения, его подразделений, сферой их деятельности, их роли в осуществлении внешнеэкономической деятельности в современных условиях.

Магистрант акцентирует внимание на изучении Законов РУз, Указов, Постановлений, Президента РУз, Постановлений КМ РУз, а также положений, регулирующих внешнеэкономическую деятельность учреждений и их подразделений. Во время прохождения производственной практики магистрант должен изучить мировой опыт в данной сфере.

Ключевыми вопросами научно-исследовательской практики в подразделениях министерств являются:

- изучение и экономический анализ общих принципов организации деятельности Министерства финансов, методы исполнения государственного бюджета;
- формирование и исполнения Государственного бюджета;
- социально-экономический анализ исполнения Государственного бюджета;
- анализ бухгалтерского учета, баланса, финансовых показателей по исполнению Государственного бюджета;
- исследование и анализ обеспечения финансовой устойчивости бюджета;
- определение и изучение основных функций казначейства в исполнении бюджета;
- способы проведения финансового контроля;
- анализ деятельности министерства в общеэкономических вопросах.

Ключевыми вопросами научно-исследовательской практики в других учреждениях являются:

- изучение и анализ общих принципов организации деятельности учреждения;
- основные направления деятельности учреждения;
- изучение и анализ итогов деятельности учреждения за последние 3 года;
- анализ бухгалтерского учета, баланса, финансовых показателей учреждения;

– анализ деятельности учреждения в общеэкономических вопросах и другие вопросы, связанные с деятельностью учреждения.

4.2. НАУЧНО-ИССЛЕДОВАТЕЛЬСКАЯ ПРАКТИКА В НАЛОГОВЫХ ОРГАНАХ

Научно-исследовательская практика в государственных налоговых органах проводится на базе подразделений Государственного налогового комитета Республики Узбекистан, непосредственно в налоговых инспекциях.

Научно-исследовательская практика начинается с изучения общей характеристики Государственного Налогового Комитета Республики Узбекистан, его подразделений, сферой деятельности, ролью в развитии социально-экономической системы РУз.

Магистрант акцентирует внимание на изучение таких вопросов, как Законы РУз, Указы Президента РУз, Постановления КМ РУз, а также положения, регулирующие деятельность Государственного Налогового Комитета Республики Узбекистан, его подразделений.

Ключевыми вопросами научно-исследовательской практики являются:

- изучение и экономический анализ общих принципов организации деятельности ГПК РУз, методы формирования налогов и их виды;
- формирование и исполнения доходной части Государственного бюджета за счет налогов;
- экономический анализ пополнения бюджета за счет поступления налогов;
- анализ структуры прямых и косвенных налогов;
- исследование и анализ единого социального платежа, обязательных отчислений во внебюджетные фонды;
- способы проведения налогового контроля внешнеэкономической деятельности;
- анализ деятельности ГНК в системе внешнеэкономических связей Республики Узбекистан.

4.3. НАУЧНО-ИССЛЕДОВАТЕЛЬСКАЯ ПРАКТИКА В КРЕДИТНО-ФИНАНСОВЫХ УЧРЕЖДЕНИЯХ

Научно-исследовательская практика в кредитно-финансовых учреждениях проводится непосредственно в коммерческих банках, а также в кредитных союзах.

Научно-исследовательская практика начинается с ознакомления с работой коммерческого банка или кредитных союзов, их организационной структурой, распределением обязанностей между структурными подразделениями, а также с обслуживаемой клиентурой, порядком выдачи кредитов.

Ключевыми вопросами научно-исследовательской практики являются:

- 1) кредитные ресурсы, направляемые на осуществление и развитие внешнеэкономической деятельности:

- средства предприятий, организаций и учреждений на расчетных, текущих и других счетах;
 - средства хозяйственных органов на депозитных счетах; вклады населения;
 - кредиты, полученные от других банков (или предоставленные другими банками).
 - обеспечение рентабельной (прибыльной) деятельности банка и формирование фондов экономического стимулирования;
 - маржа ее содержание и методика исчисления;
- 2) экономические нормативы, установленные Центральным банком данному учреждению банка и их соблюдение:
- минимальный размер установленного капитала и его фактическое формирование; о предельное соотношение между размером собственных средств банка и суммой его активов;
 - показатели ликвидности баланса;
 - размер обязательных резервов, размещаемых в Центральном банке; о максимальный размер риска на одного заемщика и др.
- 3) формы (виды) кредитных и расчетных операций (факторинг, лизинг, ценные бумаги, выдача поручительств и обязательств, консультационные и другие банковские услуги) и порядок их осуществления;
- 4) механизм кредитования хозяйствующих субъектов и др.

4.4. НАУЧНО-ИССЛЕДОВАТЕЛЬСКАЯ ПРАКТИКА НА ПРЕДПРИЯТИЯХ И ФИРМАХ

Научно-исследовательская практика проводится непосредственно предприятиях и фирмах, ведущих внешнеэкономическую деятельность.

Прежде всего, магистрант должен выяснить организационную структуру фирмы (объединения, организации), его подчиненность, самостоятельность, формы собственности, тип фирмы (частное, акционерное, государственное, коллективное, кооперативное, смешанное, совместное предприятие и т.п.). По результатам предварительного ознакомления с предприятием магистрант готовит анализ проблем в развитии внешнеэкономической деятельности.

Ключевыми вопросами производственной практики являются:

- исследование структуры, формы собственности и других вопросов, связанных с положением предприятия или фирмы;
- исследование особенностей и показателей хозяйственно-финансовой деятельности предприятия или фирмы;
- изучение организации бухгалтерского учета, включая его программное обеспечение;
- исследование финансового состояния предприятия или фирмы;
- исследование положения предприятия или фирмы на рынке, а также условий конкуренции.

4.5. НАУЧНО-ИССЛЕДОВАТЕЛЬСКАЯ ПРАКТИКА В ПРЕДСТАВИТЕЛЬСТВАХ ИНОСТРАННЫХ КОМПАНИЙ И МЕЖДУНАРОДНЫХ ОРГАНИЗАЦИЙ

Научно-исследовательская практика проводится непосредственно в представительствах иностранных компаний и международных экономических организациях.

Ключевыми вопросами производственной практики являются:

- исследование основных видов операций в стране действия в области кредитования или реализации инвестиционных проектов;
- анализ и состав решаемых задач, цели деятельности, системы показателей, характеризующих эффективность работы представительства;
- изучение порядка проведения операций в стране, существующих формы отчетности в соответствии с международными правилами;
- изучение порядка и процедуры кредитования или предоставления технической помощи, грантов в стране действия;
- анализ порядка учета финансовых результатов деятельности в течение года и при составлении годового отчета;
- изучение и анализ финансовых результатов от реализации проектов экономического развития в стране;
- анализ оценки результатов деятельности представительства;
- порядок формирования отчетности представительства.

4.6. НАУЧНО-ИССЛЕДОВАТЕЛЬСКАЯ ПРАКТИКА НА ФОНДОВОЙ БИРЖЕ

Научно-исследовательская практика магистрантов проводится непосредственно на фондовой бирже.

Научно-исследовательская практика магистрантов по изучению механизма функционирования фондовой биржи, *в части касающейся внешнеэкономических деятельности*, начинается с общей характеристики биржи, ее структуры, сферы деятельности и ролью в развитии экономики республики.

Магистрант акцентирует внимание на рассмотрении таких вопросов, как Устав фондовой биржи, организационная структура фондовой биржи, основные направления деятельности фондовой биржи.

Ключевыми вопросами научно-исследовательской практики являются:

- 1) организационная и экономическая характеристика фондовой биржи, ее структура, функциональные и профессиональные обязанности, специфика деятельности фондовой биржи, виды и объемы выполнения услуг;
- 2) экономический анализ операций, проводимых на фондовой бирже:
 - анализ (оценка) результатов деятельности фондовой биржи, выявление проблем или дополнительных резервов в деятельности фондовой биржи;
 - анализ общего объема биржевого оборота, анализ структуры объемов биржевого оборота;
 - методы планирования и прогнозирования биржевой деятельности организации;

- перспективы внедрения и разработки новых видов биржевых услуг;
- определение и прогнозирование контингента членов биржи и методы их обслуживания;
- анализ претензионно-исковой работы фондовой биржи.

4.7. НАУЧНО-ИССЛЕДОВАТЕЛЬСКАЯ ПРАКТИКА В СТРАХОВЫХ КОМПАНИЯХ

Научно-исследовательская практика магистрантов проводится непосредственно в страховых компаниях с акцентом на внешнеэкономические аспекты деятельности.

Научно-исследовательская практика магистрантов по исследованию страховой деятельности страховых компаний начинается с изучения общей характеристики компании, ее структуры, сферой деятельности и ролью в развитии экономики республики.

Магистрант исследует такие вопросы, как Устав страховой компании, Положение или Условия ее деятельности, организационная структура страховой компании, основные направления деятельности страховой компании, финансово-экономические показатели страховой деятельности, актуарной и тарифной политики компании.

По результатам предварительного ознакомления с компанией магистрант готовит финансово-экономическую характеристику. После изучения работы страховой компании, функций каждого ее подразделения магистрант дает описание организационной, финансовой и экономической деятельности компании, специфики ее деятельности, форм и методов проведения страховых операций, а также порядка составления договоров страхования.

Ключевыми вопросами научно-исследовательской практики являются:

1) организационная и экономическая характеристика страховой компании, ее структура, функциональные и профессиональные обязанности, специфика страховой деятельности, виды и объемы выполнения страховых услуг;

2) экономический анализ страховых операций:

- определение объективной оценки результатов деятельности страховой компании;

- выявление недостатков или дополнительных резервов в страховой защите страхователей;

- анализ объема страховых выплат;

- определение балансовой (валовой) прибыли или убытка страховой компании;

- формирование страховой прибыли от страховых операций;

- определение показателя уровня доходности страховой компании;

- анализ страхового портфеля страховой компании, его величина, структура и динамичность;

- определение страховых тарифов на страховые услуги и способы её возмещения;

- анализ платежеспособности страховой компании и расчеты по обеспечению финансовой устойчивости страховой организации;
- методы планирования и прогнозирования страховой деятельности организации;
- перспективы внедрения и разработки новых видов страховых услуг;
- определение и прогнозирование контингента страхователей и методы их обслуживания страховой компанией;
- анализ претензионно-исковой работы страховых операций в страховой компании.

В целом содержание научно-исследовательской работы магистранта в ходе практики должна быть акцентирована на тех аспектах и вопросах, которые имеют непосредственное отношение к его будущей профессиональной деятельности, а также отражать содержание изучаемых дисциплин учебного плана магистерской программы «Международная экономика и бизнес» направления 38.04.01. - «Экономика»

ПРИЛОЖЕНИЯ

Приложение 1.
Форма титульного листа отчета

**ФИЛИАЛ ФГБОУ ВО
«РОССИЙСКИЙ ЭКОНОМИЧЕСКИЙ УНИВЕРСИТЕТ
имени Г.В. ПЛЕХАНОВА В Г. ТАШКЕНТЕ**

ФАКУЛЬТИЕТ ЭКОНОМИКИ, БИЗНЕСА И ФИНАНСОВ

ОТЧЁТ

о прохождении научно-исследовательской практики № ____
студента ____-го курса магистратуры

Выполнил: _____
Программа: _____

**Руководитель практики
от Филиала:**

**Руководитель практики от пред-
приятия (организации):**

(Ф.И.О.)

(Ф.И.О.)

(подпись)

(подпись)

Оценка _____

ТАШКЕНТ-201_

ВВЕДЕНИЕ

(пропуск одной строки)

(С новой страницы)

РАЗДЕЛ I.

(пропуск одной строки)

(С новой страницы)

РАЗДЕЛ II.

(пропуск одной строки)

(С новой страницы)

ЗАКЛЮЧЕНИЕ (или ВЫВОДЫ)

В соответствии с проведенным исследованием и поставленными задачами
пучены и сформулированы следующие выводы:

- 1.
- 2.
- 3.

Таблица 1.

XXXXXXXXXXXXXXXXXXXXXXXXXXXXXXXXXXXXXXXXXXXXXXXXXXXXXXXXXXXXXXXXXXXXXXXXXXXX
(единицы измерения)³

ПОКАЗАТЕЛИ	2010 (млрд.)	2015 (млрд.)	Среднегодовой рост (%)
XXXXXXXXXXXXXXXXXXXXXXXXXXXXXXXXXXXXXXXXXXXXXXXXXXXXXXXXXXXXXXXXXXXXXXXXXXXX	92,8	140,0	4,1
XXXXXXXXXXXXXXXXXXXXXXXXXXXXXXXXXXXXXXXXXXXXXXXXXXXXXXXXXXXXXXXXXXXXXXXXXXXX	84,0	124,0	4,0
Всего	176,8	264,0	4,1

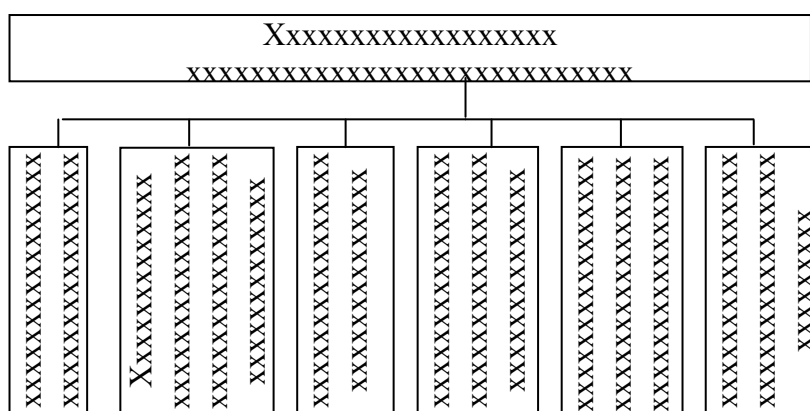


Рис.1. XXXXXXXXXXXXXXXXXXXXXXXXXXXXXXXXXXXXXXXXXXXXXXXXXXXXXXXXXXXXXXXXXXXXXXX
XXXXXXXXXXXXXXXXXXXXXXXXXXXXXXXXXXXXXXXXXXXXXXXXXXXXXXXXXXXXXXXXXXXXXXXXXXXX⁴

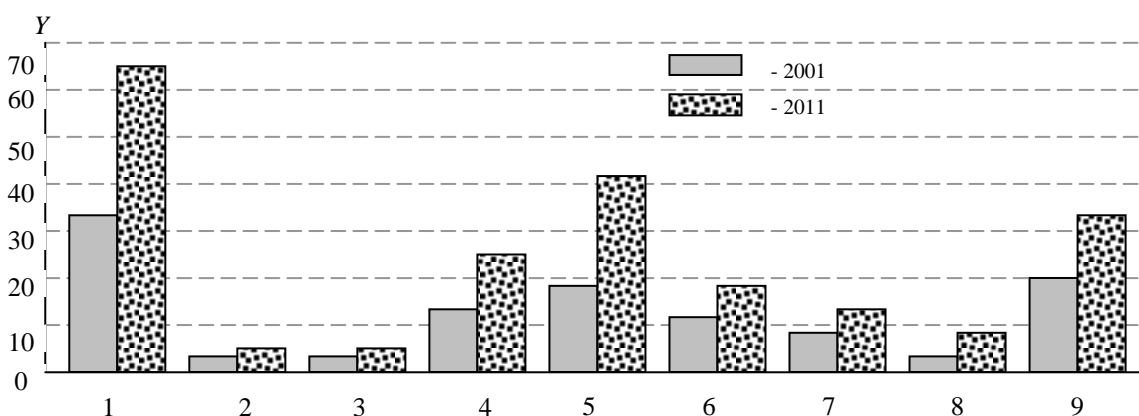


Рис. 2. XXXXXXXXXXXXXXXXXXXXXXXXXXXXXXXXXXXXXXXXXXXXXXXXXXXXXXXXXXXXXXXXXXXXXXX
XXXXXXXXXXXXXXXXXXXXXXXXXXXXXXXXXXXXXXXXXXXXXXXXXXXXXXXXXXXXXXXXXXXXXXXXXXXX⁵

³ Источник бухгалтерские балансы СП «.....» за 2010-15 гг.

⁴ Источник: нормативная документация СП «.....».

⁵ Источник: www.stat.uz/ Динамические ряды

ГЛОССАРИЙ БАЗОВЫХ ТЕРМИНОВ НАУЧНОГО ИССЛЕДОВАНИЯ

Наука – сфера деятельности, целью которой является выработка новых знаний и систематизация существующих объективных знаний о действительности.

Научное исследование – описание, объяснение, предсказание процессов и явлений действительности, составляющих предмет исследования.

Диссертация – научно исследовательская работа, подготовленная для публичной защиты и получения академической степени магистра, учёной степени кандидата наук, доктора наук.

Методология научно-исследовательской деятельности – комплекс теоретических знаний для объяснения поведения исследуемого явления или предмета, прогнозирования будущих событий.

Метод исследования – совокупность приемов, способов и правил, которые исследователь применяет для получения новых знаний и фактов, открытия новых законов и категорий, совершенствования теории и выработки обоснованных практических рекомендаций.

Методика – последовательность решения частных задач на основе выбранного метода исследования.

Задача – частная проблема, решаемая уже известными методами для достижения цели.

Теория – высшая форма организации научного знания, дающая целостное представление о закономерностях и существенных связях в определенной области знаний. Теория строится на основе идеализированной модели объекта исследования.

Закон – существенное, устойчивое, повторяющееся отношение между явлениями и событиями в природе и общественной жизни.

Принцип – исходное положение теории или учения, основное правило деятельности.

Понятие – суждение о наиболее существенных сторонах и признаках исследуемого объекта.

Гипотеза – предположение о существовании определенных свойств объекта либо причинах изучаемого явления. Гипотезы дают стимул научным работам и определяют применяемую методику.

Концепция - целостный способ понимания действительности посредством объединения в систему категорий и законов на основе теоретического принципа.

Проблема – констатация недостаточности достигнутого уровня знаний для теоретического объяснения и практического использования явления, события, факта, случая, показателя.

Объект исследования – процесс или явление, порождающее проблемную ситуацию.

Предмет исследования – всё, что находится в границах объекта исследования, в определённом аспекте рассмотрения.

Экономическая категория – суждение о самых общих свойствах и признаках исследуемого объекта.

Определение – более подробное разъяснение содержания экономической категории.

Анализ – научный метод исследования для всестороннего изучения объекта исследования, свойств и связей его составных частей.

Экономический анализ – метод исследования проявлений объективных экономических законов в производственной деятельности.

Экономико-математическая модель – описание экономического процесса, явления с помощью одного или нескольких математических выражений (уравнений, функций, тождеств, неравенств), имитирующих поведение моделируемого объекта в заданных условиях его существования.

ВЫПИСКА

из протокола № 2 заседания кафедры «Экономическая теория»

г. Ташкент

15 сентября 2015 г.

Присутствовали: зав.кафедрой, проф. Юлдашев Ш.Г., проф. Шибаршова Л.И., доц. Огоньянц Б.А., доц. Ходжаева М.Я., ст. пр. Исохужаева М.Я., ст.пр. Васильева Е.Р., ст.пр. Убайдуллаева Л.Ш., ст.пр. Зоирова Ф.У., ст. пр. Макушина А.Ю., специалист по УМР Завгородняя А.А.

Слушали: доц. Ходжаева М.Я. доложила о соответствии содержания «Методических рекомендаций по организации и проведению научно-исследовательской практики» и «Методических рекомендаций по организации и проведению преддипломной практики» требованиям ФГОС ВО по направлению магистратуры 38.04.01. - «Экономика», в части, касающейся очно-заочной формы обучения по магистерской программе «Международная экономика и бизнес» в Филиале ФГБОУ ВО «Российский экономический университет» имени Г.В. Плеханова в г. Ташкенте. Составители – д.э.н. Зокирова Н.К., д.э.н., проф. Юлдашев Ш.Г., к.э.н., доц. Ахмедов О.М., к.э.н., доц. Ходжаева М.Я.

Постановили:

1. «Методические рекомендации по организации и проведению научно-исследовательской практики» и «Методические рекомендации по организации и проведению преддипломной практики» утвердить и рекомендовать их к использованию в учебном процессе.

3. Утвердить и рекомендовать учебную программу курса Методические рекомендации по организации и проведению научно-исследовательской практики» и «Методические рекомендации по организации и проведению преддипломной практики» для дальнейшего рассмотрения Учебно-методическим советом Филиала ФГБОУ ВО «РЭУ им. Г.В. Плеханова» в г. Ташкенте с целью опубликования.

Зав. кафедрой

«Экономическая теория», д.э.н., проф.  Юлдашев Ш.Г.

ВНЕСЕННЫЕ ИЗМЕНЕНИЯ УТВЕРЖДАЮ

Декан Факультета

Экономики, бизнеса и финансов, к.э.н., доц.  Ахмедов О.М.

« 15 » 09 2015 г.

РЕЦЕНЗИЯ

на Методические рекомендации по организации и проведению преддипломной практики (Б2.П.3.) для студентов магистерской программы «Международная экономика и бизнес» по направлению 38.04.01 - «Экономика» (очно-заочная форма обучения), составленный д.э.н. Зокировой Н.К., д.э.н., проф. Юлдашевым Ш.Г., к.э.н., доц. Ахмедовым О.М., к.э.н., доц. Ходжаевой М.Я.

Рецензируемая методическая разработка «Методические рекомендации по организации и проведению преддипломной практики» составлены на основе учебного плана для магистерской программы «Международная экономика и бизнес».

Основным назначением «Методических рекомендаций по организации и проведению преддипломной практики» является обеспечение качества реализации ФГОС ВО по направлению магистратуры 38.04.01. - «Экономика», в части, касающейся очно-заочной формы обучения по магистерской программе «Международная экономика и бизнес» в Филиале ФГБОУ ВО «Российский экономический университет» имени Г.В. Плеханова в г. Ташкенте.

«Методические рекомендации по организации и проведению преддипломной практики» утверждены на заседании кафедры «Экономическая теория» Филиала ФГБОУ ВО «РЭУ им. Г.В. Плеханова» в г. Ташкенте, протокол № 2 от 15 сентября 2015 г.

В соответствии с п. 6.2. ФГОС ВО по направлению 38.04.01. - «Экономика» практика является обязательным разделом основной образовательной программы магистратуры. Она входит в состав Блока 2 «Б2.П. Производственная практика» – «Б2 П.3. Преддипломная практика» и проводится для выполнения магистерской диссертации.

Приобретение студентами магистратуры практических навыков научно-исследовательской работы является одной из стратегических задач Филиала ФГБОУ ВО РЭУ имени Г.В. Плеханова. Конкурентоспособность выпускников является фактором конкурентоспособности ВУЗа. Именно поэтому к качеству организации и проведения преддипломной практики предъявляются повышенные требования.

Преддипломная практика представляет собой вид обучения, непосредственно ориентированного на профессионально-практическую подготовку обучающихся.

Результативность учебного процесса определяется структурой поставленных задач и выбранными способами их достижения. Соответственно задачи преддипломной практики должны отвечать по содержанию задачам учебного процесса. Поэтому предусматривается целевой комплексный подход,

связывающий научной-исследовательскую и производственную практики в единый обучающий процесс. В связи с этим в данных Методических рекомендациях поставлена комплексная цель – это качественная реализация компетентностного подхода в обучении навыкам научно-исследовательской работы студентов программы «Международная экономика и бизнес» очно-заочной магистратуры направления 38.04.01. - «Экономика».

Рецензент, д.э.н., проф. каф.

«Экономическая теория»

Филиала ФГБОУ ВО

«РЭУ им. Г.В.Плеханова» в г. Ташкенте  **Шибаршова Л.И.**

ИСХ.№ 1-73-15/27

От «25» 05 2015г

Директору Филиала ФГБОУ ВО
«РЭУ имени Г.В. Плеханова»
в г. Ташкенте Академику
Абдурахманову К.Х.

В соответствии с п. 6.2. ФГОС ВО по направлению 38.04.01. - «Экономика» производственная практика является обязательным разделом основной образовательной программы магистратуры. Она входит в состав Блока 2. П. «Производственная практика». Элементами производственной практики являются:

- «Б2.П.2. Научно-исследовательская практика»;
- «Б2 П.3. Преддипломная практика».

Основным назначением научно-исследовательской и преддипломной практик является обеспечение качества реализации ФГОС ВО по направлению магистратуры 38.04.01. - «Экономика», в части, касающейся очно-заочной формы обучения по магистерской программе «Международная экономика и бизнес» в Филиале ФГБОУ ВО «Российский экономический университет» имени Г.В. Плеханова в г. Ташкенте.

Методические рекомендации по организации и проведению научно-исследовательской и преддипломной практик составлены на основе учебного плана для магистерской программы «Международная экономика и бизнес».

Научно-исследовательская практика представляет собой вид учебных занятий, непосредственно ориентированных на профессионально-практическую подготовку обучающихся.

Преддипломная практика представляет собой вид обучения, непосредственно ориентированного на профессионально-практическую подготовку обучающихся.

Разработанные коллективом профессиональных педагогов д.э.н., проф. Зокировой Н.К., д.э.н., проф. Юлдашевым Ш.Г., к.э.н., доц. Ахмедовым О.М., к.э.н., доц. Ходжаевой М.Я. методические рекомендации разработаны в соответствии с требованиями ФГОС ВО по направлению 38.04.01 - «Экономика», магистерской программы «Международная экономика

и бизнес» (очно-заочная форма обучения) и предусмотрены для квалификации образовательной степени «магистр».

Целью программы производственной практики является обучение студентов магистерской программы «Международная экономика и бизнес» (очно-заочная форма обучения) практическим навыкам, которые можно приобрести, только изучая реальное производство.

Исходя из выше изложенного, «Методические рекомендации по организации и проведению научно-исследовательской практики» и «Методические рекомендации по организации и проведению преддипломной практики» отвечают основным требованиям, предъявляемым к программам производственной практики и рекомендуются для утверждения на Учебно-методическом Совете Филиала ФБГОУ ВО «РЭУ имени «РЭУ имени Г.В. Плеханова» в г. Ташкенте.



И.о. председателя правления

М.С. Умирзаков